

## 區域級教學及 重度級急救責任醫院



HOLY BIBLE

「此外，弟兄們！你們要喜樂，要勉力成全，要服從勸勉，要同心合意，要彼此和睦：這樣，仁愛與平安的天主必與你們同在。」 - 格林多後書 13:11



輔大醫院官網 臉書粉絲專頁 輔大醫院 APP 門診表電子檔

領航路  
通車典禮  
OPENING CEREMONY



**塩仔圳30米  
「領航路」  
正式通車啟航**

輔醫為重度級急救責任醫院，24小時全年無休  
領航路開通，有望減少急性心肌梗塞、急性腦中風、  
重大外傷患者送醫路線及時間，分秒必爭！

社區醫學暨長期照護部  
前往泰山國小、泰山國  
中、明志國小、義學國  
中、義學國小開設莫德  
納 (Spikevax) XBB.1.5  
COVID-19疫苗接種站

**社區醫學暨長期照護部團隊走入校園**

國際護師節  
快樂！



護理部 宋建美 副主任  
榮獲國際護理榮譽學會中華民國分會  
優秀新科博士學術獎-特優獎

企劃室 王茹瑩 主任  
護理部 李美潔 副護理長  
榮獲113年新北市社會優秀青年

## 輔醫服務資訊 總機 (02) 8512-8888

### 批掛服務

費用	門診初診及複診 掛號費 150 元	急診 掛號費 300 元	各科看診進度 查詢
人工掛號 專線 (02)8512-8800	服務時間 週一至週五 08:00-12:00 13:00-17:00	週六及假日 不開放	2樓臨櫃掛號服務時段 08:00-20:30 網路掛號服務時段 24 小時

週一至週五	各時段門診	看診時間	當日現場掛號及看診報到 截止時間
08:00	上午診	09:00-12:00	11:30 截止
17:00	下午診	13:30-16:30	16:00 截止
	夜間診	18:00-21:00	20:30 截止

**初診** 看診報到截止時間前至 2 樓櫃台完成報到，填寫基本資料。  
初診預約可先利用網路初診掛號功能，就診當日攜帶雙證件：健保卡及身份證（戶口名簿），先到二樓填寫初診資料表辦理報到手續。

**新生兒預約掛號**  
在本院出生者 建議以病歷號掛號  
非本院出生者 請攜帶出生證明、家長健保卡臨櫃掛號

- ◆ 週六提供上午門診看診，週六其它時段及假日看診請前往急診就診。
- ◆ 取消預約掛號請於看診前一日以網路或人工專線改期或取消。
- ◆ 當日門診開診前可透過網路取消（上午診 9:00 前、下午診 13:30 前、夜間診 18:00 前）。
- ◆ 部分門診之看診、報到時間依看診需要調整，詳見網路掛號資訊。

連續處方箋 領藥	週一	週二至週五	週六
預約電話 (02) 8512-8802	08:30-21:00	09:00-21:00	09:00-13:00 (國定假日、例假日暫停)
慢箋窗口網路預約	<b>已網路預約、未網路預約</b>		
慢箋領藥 皆可索取當日 停車 1 小時免 費優惠券	不論是否網路預約，請先至 1F 門診藥局候藥區， 慢箋自助領藥機過卡（健保卡），領取號碼單， 臨櫃辦理時不需再次過卡。		
	為避免久候， 建議您多利用網路預約或下午領藥縮短等候時間		

檢驗科抽血 週一至週五 07:30-21:30 週六 07:30-13:00

影像醫學科櫃台 週一至週五 08:00-17:00 週六 08:30-12:30

健康檢查中心  
成人健檢服務  
(地下二樓)  
02-8512-8756

健康檢查時間	備註
週一至週五 08:00-11:30 13:00-16:00	健檢套組及優惠資訊 請掃 QR code
週六 08:00-11:30	
諮詢時間	
週一至週五 08:00-12:00 13:00-17:00	服務時間更動請洽本中心網頁或 來電諮詢，例假日暫停服務
週六 08:00-12:00	

預立醫療照護諮商 服務專線：(02)8512-8909 #23176

「安寧及器捐」簽署登記 服務專線：(02)8512-88883 #21025

轉診中心 週一至週五 08:00-12:00  
13:00-17:00 (02)8512-8888 #25037

衛教中心 週一至週五 09:00-17:00 地點 2 樓公益空間

兒童疫苗  
注射室 週一至週五 09:00-12:00  
13:30-17:00  
18:00-21:00 週六 09:00-13:00  
8/21 兒科健康諮詢費調整為 300 元  
卡介苗採預約制  
詳情請洽兒科注射室，分機 25248

成人注射室 週一至週五 09:00-12:30  
13:00-17:00 週六 09:00-13:00

居家護理所  
(02)8512-8909  
或撥總機後轉 21671、  
21672、21676 週一至週五 08:00-17:00  
服務區域：居住於新北區域，且符  
合本院居家照護收案條件之個案

### 病歷資料複製申請說明

申請受理時間	週一至週五	週六
	08:00-17:00	08:00-12:00
申請方式	(1) 臨櫃申請 2F 批價櫃台 (2) 傳真申請傳真電話 02-8512-8897 (請上官網下載申請單)	

※ 需本人申請，若非本人申請需填委託同意書，並備妥相關證件。  
詳細申請說明請見網站公告，或來電諮詢 02-8512-8888 分機 23035、23032。



內科 / 外科	診間	樓層	星期一			星期二			星期三			星期四			星期五			星期六
			上午	下午	晚上	上午	下午	晚上	上午	下午	晚上	上午	下午	晚上	上午	下午	晚上	上午
教學門診	243 247 256	2		李啓明 (256 診)			蔡煥文 (208 診)			簡佑軒 (256 診) 5/15 看診		王宇平 5/9 看診 (256 診) 裴昶 5/16 看診 (256 診) 郭彥良 5/23 看診 (256 診) 沈祥熙 5/30 看診 (256 診)	王崧驊 5/16 看診 (256 診) 黃崧銘 5/23 看診 (256 診)			宋寬益 5/10 看診 (256 診) 吳冠緯 5/24 看診 (256 診)		
一般內科	220	2	吳義勇 (220 診)			沈祥熙 (214 診)			沈祥熙 含睡眠及胸腔內科 (220 診)			沈祥熙 教學門診 5/30 看診 (256 診)		沈祥熙 含睡眠及胸腔內科 (220 診)			吳義勇 (220 診)	沈祥熙 含睡眠及胸腔內科 (220 診)
感染科 <small>黃瑞仁 醫師 痘疹疫苗施打</small>	221	2	王宇平	董紹賢		李宜謙	董紹賢		李宜謙		王宇平	李宜謙	王宇平	董紹賢	董紹賢	王宇平		
	256	2										王宇平 5/9 看診 (教學門診)						
心臟內科	207	2		李啓明 教學門診 256 診														
	220	2				莊宗達 (220 診)	林重佑 (220 診)			黃瑞仁 232 診								
	229	2	葉東峰	葉東峰 14:00 開始看診		許寬立			駱惠銘	許寬立		許寬立	駱惠銘	陳彥秀	駱惠銘	蔡天堯		
	230	2	林重佑	陳俊彰	林重佑	施振祥	江福田		施振祥	李啓明		陳彥秀	劉世奇		莊宗達	施振祥	施振祥	施振祥
	231	2	江亮霆			蔡天堯	陳彥秀	莊宗達	劉世奇	莊宗達	江亮霆	陳俊彰	葉東峰		江亮霆	江亮霆 (限約診)		
	235	2	劉世奇			李啓明						林重佑 (心律不整等診)			陳俊彰	葉東峰		
腎臟內科	224	2	盧建霖			李宗育	盧建霖	盧建霖 18:30 開始看診	盧建霖	李宗育		吳義勇	盧建霖 5/2、5/16、 5/30 看診		簡明弘	吳義勇		盧建霖 5/4 看診 簡明弘 5/11、5/25 看診
	225	2	簡明弘	賴威齡	朱培倫 18:30 開始看診	朱培倫	盧國城 5/7 看診		李宗育	吳岱蓉	吳岱蓉	李宗育	簡明弘 (5/23 限約診)	簡明弘 18:30 開始看診 (5/23 限約診)	朱培倫			高芷華 5/11 看診 李宗育 5/18 看診 朱培倫 5/25 看診
胃腸肝膽內科	214	2		李輔仁			宋寬益			邱毓澤 5/1、5/8、 5/29 看診		宋寬益				林暘朝		
	215	2	陳昱宗	郭震亞		馬德齡			梁凱舜	陳昱宗		梁凱舜			馬德齡	陳昱宗	吳冠緯	梁凱舜 5/4、5/18 看診 陳昱宗 5/11、5/25 看診
	216	2	吳冠緯	林肇堂 5/6 看診 15:00 前 完成報到	吳柏叡	李輔仁	吳柏叡		吳柏叡	吳冠緯		邱毓澤 5/2、5/9、 5/30 看診	吳冠緯		梁凱舜	李輔仁		李輔仁 5/4、5/18 看診 郭震亞 5/11、5/25 看診
	217	2	宋寬益	張吉仰			邱毓澤	郭震亞	邱毓澤	郭震亞	張吉仰	宋寬益	張吉仰	馬德齡	馬德齡	吳柏叡 5/17、5/24、 5/31 看診	許耀峻 5/10、5/24 看診 梁程超 5/3、5/17、5/31 看診	
	256	2														宋寬益 教學門診 5/10 看診 吳冠緯 教學門診 5/24 看診		
胸腔內科 <small>含睡眠呼吸障礙 及打鼾</small>	205	2	郭彥良 含睡眠呼吸障礙 及打鼾、成人/ 青少年戒菸	周紋如 含成人 / 青少年 戒菸		郭彥良 含成人 / 青少年 戒菸	劉偉倫 含睡眠呼吸障礙 及打鼾、成人/ 青少年戒菸 5/7、5/28 看診	劉偉倫 (限醫師約診)		劉偉倫 含睡眠呼吸障礙 及打鼾、成人/ 青少年戒菸		周紋如 含睡眠呼吸障礙 及打鼾、成人/ 青少年戒菸	郭彥良 含成人 / 青少年 戒菸		郭彥良 含睡眠呼吸障礙 及打鼾、成人/ 青少年戒菸	張智越 含睡眠呼吸障礙 及打鼾、成人/ 青少年戒菸		周紋如 含睡眠呼吸障礙 及打鼾、成人/ 青少年戒菸 5/11、5/25 看診
	205A						周紋如 (限醫師約診)					郭彥良 5/23 看診 (256 診) 教學門診 10:30 開始看診						
	206	2	李奕嫻 含睡眠呼吸 障礙及打鼾	張智越 含睡眠呼吸障礙 及打鼾、成人/ 青少年戒菸	李奕嫻 含睡眠呼吸 障礙及打鼾	周紋如 含睡眠呼吸障礙 及打鼾、成人/ 青少年戒菸	李麗娜	郭彥良 含睡眠呼吸障礙 及打鼾、成人/ 青少年戒菸	李麗娜	李麗娜	張智越 含睡眠呼吸障礙 及打鼾、成人/ 青少年戒菸	張智越 含成人 / 青少年 戒菸	周紋如 含睡眠呼吸障礙 及打鼾、成人/ 青少年戒菸		李麗娜 含睡眠呼吸障礙 及打鼾			張智越 含睡眠呼吸障礙 及打鼾、成人/ 青少年戒菸 5/4、5/18 看診
新陳代謝科	223	2	黃俐穎	郭俊亨		郭俊亨		陳芳瑜	陳芳瑜		李信堂	黃俐穎			郭俊亨		李信堂	陳芳瑜 5/4、5/18、 5/25 看診
	212	2	裴昶 09:00 開始看診 14:30 截止報到	裴昶 (限醫師約診)	謝啟文	裴昶 09:00 開始看診 12:30 截止報到	陳芳瑜		謝啟文	陳芳瑜		郭俊亨	裴昶 14:00 開始看診 16:30 截止報到		裴昶 09:00 開始看診 14:30 截止報到	裴昶 (限醫師約診)		
	235	2		陳芳瑜 207 診	黃俐穎 219 診	黃俐穎 219 診			黃俐穎			裴昶 教學門診 5/16 看診 (256 診)						
血液腫瘤科	218	2				羅若玲 (限約診)			羅若玲 (限約診)						羅若玲	羅若玲 限醫師本人約診		
	219	2	蕭福慶	蕭福慶 限醫師本人約診			蕭福慶					蕭福慶	蕭福慶 限醫師本人約診			蕭福慶		
	312	3		羅若玲 婦女中心看診 (限女性)														
風濕免疫科	220	2		蔡長祐 220 診			蔡長祐 215 診					黃德豐 220 診	蔡長祐 218 診					
心臟血管外科	232	2				王水深		游皓鈞			余育明	游皓鈞			游皓鈞			余育明
一般外科	207	2	楊博智 肝膽胰外科		楊博智 肝膽胰外科	黃家偉 腸胃、肝膽胰、疝氣			陳相智 兼大腸直腸外科	黃家偉	劉書宇		楊博智 肝膽胰外科	黃家偉 腸胃、肝膽胰、疝氣	黃家偉	陳熾雅 非乳房外科門診， 無法立即檢查		
	208	2		林聖傑													林聖傑	
外傷科 暨小兒外科	208	2					蔡煥文 教學門診			蔡煥文								
乳房外科	312	3											陳熾雅 限約診			劉書宇		
	313	3	塗昭江	張景年		林聖傑	劉書宇 兼一般外科	陳熾雅 不開放現場加號	林水龍	塗昭江		塗昭江 兼一般外科	塗昭江 限約診		林聖傑		塗昭江 5 月休診	
大腸直腸外科	209	2	蔡易展	廖守富	沈明宏	沈明宏	沈明宏	陳相智	張世昌 10:45 前 完成報到	廖守富	蔡易展	蔡易展	廖守富	陳相智	沈明宏	陳相智	廖守富	蔡易展
整形外科	210	2	翁日升	謝牧翰	謝牧翰	翁日升	張士人		劉昌杰 隆乳、隆鼻、 乳房重建、 各式美容手術			江亭燕	謝牧翰	翁日升	張士人 微整形及 美容外科			江亭燕
	211	2		張承仁 5/13 看診														
胸腔外科	211	2	張晃宙			李文堯	曾穎凡			張晃宙			曾穎凡		張晃宙	李文堯		李文堯
神經外科	251	2	林子淦 最晚報到時間 14:30	吳鑫鴻	鄭皓中 腦血管介入治療 門診		曾偉倫	曾偉倫		蘇延樺	林子淦	林子淦 最晚報到時間 14:30		林子淦	林子淦 最晚報到時間 14:30			曾偉倫 5/4、5/18 看診 邱琮朗 5/25 看診
	252	2	蔣明富	邱冠穎		林保諄	林保諄		蘇延樺	吳鑫鴻	邱冠穎	蔣明富	邱冠穎	鄭皓中	吳鑫鴻	鄭皓中 5/10、5/24 看診	蘇延樺	林保諄
腦血管介入 治療門診	251	2					廖漢文 腦血管疾病											
婦產部	307	3				檢查診 限約診				楊育黎 5/15 看診			檢查診 限約診					
	308	3	呂彥鋒	張永生		楊友仕	呂彥鋒		呂彥鋒		呂彥鋒	楊友仕		劉惠珊				呂彥鋒
	309	3		李書萍	李書萍		鄭晴予	鄭晴予				鄭晴予	李書萍		李書萍	鄭晴予		
	310	3	劉惠珊		陳欽德 限產檢				連義隆 5/8、5/22 看診	劉惠珊			陳欽德		徐木泉	陳欽德		何志明 看診、接生、產檢 11 點前截止報到
兒 科  卡介苗採預約制 詳情請洽兒科注射室 分機：25248	243	2	陳韻寧	簡佑軒		簡佑軒	李翊誠 內分泌 與生長發育		黃崧銘		陳韻寧	王崧驊 教學門診 5/16 看診 (256 門診) 5/2、5/9、5/23、5/30 看診	蘇逸軒	王亭皓 內分泌 與生長發育	黃崧銘			王亭皓 5/4、5/18 看診
	244	2	黃崧銘		王崧驊	黃永豐	蘇大鈞	黃崧銘		黃永豐	簡佑軒		黃崧銘 教學門診 5/23 看診 (256 診)	王亭皓 內分泌 與生長發育	簡佑軒	王崧驊		簡佑軒 一般兒科 (含兒童心臟)
	247	2	紀孝儒	陳建翰		洪焜隆	紀孝儒	陳建翰	王崧驊	紀孝儒	洪焜隆	黃永賢	紀孝儒	陳建翰	洪焜隆 5/3、5/17、5/31 看診	紀孝儒		陳建翰
	256	2								簡佑軒 早療門診 教學門診 5/16 看診								
早療門診	241	2								紀孝儒 247 診		洪焜隆						



請多利用**官網掛號系統預約**，或撥打**人工掛號專線 (02)8512-8800**

醫師停代診 詳細資訊，請在醫院網站查詢

輔大醫院門診表

05月

3

內科 / 外科		診間	樓層	星期一			星期二			星期三			星期四			星期五			星期六		
				上午	下午	晚上	上午	下午	晚上	上午	下午	晚上	上午	下午	晚上	上午	下午	晚上	上午	下午	
家庭醫學科 含安寧緩和諮詢 (除夜診)		254	2	李思潔 含三高整合門診			林家慧	李世代		林嘉俊 含三高整合及減重諮詢			林嘉俊 含三高整合及減重諮詢 5/2、5/9、5/30 看診	李世代	李世代			李思潔	林敬偉 含三高整合門診		
		255	2		林嘉俊 含三高整合及減重諮詢 5/20、5/27 由林敬偉醫師代診	王思元	王思元 含減重諮詢		林嘉俊 5/7、5/14 看診	李思潔 含骨質疏鬆門診	李思潔 含三高整合門診及減重諮詢	林敬偉	林敬偉 含三高慢性門診	林敬偉 含老年醫學門診		王思元 含三高疾病	王思元 含骨質疏鬆門診		林嘉俊 含三高整合 5/4、5/11 看診		
職業醫學科		B202	B2		楊翊昇 (限約診) 預約請撥分機 28979			林育正 (限約診) 預約請撥分機 28979			楊翊昇 (限約診) 預約請撥分機 28979										
泌尿科		203	2	藍祺昀	陳怡光		戴逸昇			戴逸昇 5/1、5/15、5/29 看診 藍祺昀 5月休診	黃裕賓		陳怡光	陳怡光	邱士庭	廖玠淳 腹腔鏡微創手術		黃裕賓	邱士庭 5/18 看診 黃裕賓 5/4 看診 廖玠淳 5/11、5/25 看診		
		204	2	張孟霖	戴逸昇	藍祺昀	廖玠淳	江漢聲 14:00 開始看診		張孟霖	藍祺昀	廖玠淳	廖玠淳 5/2、5/9、5/16、5/23 看診			張孟霖	張孟霖 18:30 報到截止		藍祺昀		
		314	3							邱士庭			戴逸昇 5/9、5/16、5/23、5/30 看診								
神經內科		249	2	黃永銓	陳彥銘	李嵐忻	黃永銓 含記憶門診	張哲誠 含記憶門診	張哲誠	張哲誠 含重症肌無力門診	黃心樂	許紹倫	邱浩彰 專治肌無力 限約診 5/2 看診	李嵐忻	鄭又禎 頭痛特別門診	黃心樂	黃永銓		黃心樂		
		250	2	林柏辰	葉炳強		鄭又禎 頭痛特別門診	黃心樂		林柏辰	鄭又禎	黃永銓	鄭又禎 含記憶門診	林柏辰	林柏辰	張哲誠	許紹倫	陳彥銘	陳少妃		
		252	2					林柏辰 (限約診)			張哲誠 (限約診) 253 診		陳彥銘 含巴金森特別門診 218 診			許紹倫 220 診			許紹倫 221 診		
		256	2	李嵐忻			李嵐忻	劉宏輝		陳彥銘											
骨科 / 運動醫學		201	2	江清泉	江清泉		徐得愷			徐得愷			陳勇璋 手外科	李宗霖 創傷骨科、腫瘤骨科		葉炳君 運動醫學			徐得愷		
		222	2	江毅彥	張書豪	羅文鴻	陳勇璋 手外科	王俊量	王俊量	羅文鴻		李宗霖 小兒骨科、腫瘤骨科	江毅彥 微創脊椎手術	江毅彥	張書豪 關節退化	羅文鴻		張書豪 微創人工關節置換			
		405	4	葉炳君 肩關節微創內視鏡手術 運動醫學門診			葉炳君 運動醫學門診	陳勇璋 運動醫學門診 5/14、5/28 看診		江毅彥 運動醫學門診 (微創脊椎手術) 5/8、5/22 看診			王俊量 運動醫學門診	陳勇璋 運動醫學門診 手外科		羅文鴻 骨質疏鬆			李宗霖 小兒骨科、創傷骨科 運動醫學門診		
復健科 / 運動醫學 每週一至五全天 及每週六上午 提供復健治療		401	4		彭蕙雯		陳思遠	彭蕙雯		王美婷	陳惠文 早療門診		陳惠文 早療門診	王美婷	鄧筑文	王美婷			王美婷 5/4 看診 彭蕙雯 5/18 看診 鄧筑文 5/11、5/25 看診		
		402	4	鄧筑文		彭蕙雯	鄧筑文	鄧筑文 限約診			盧璐 早期療育特別門診 (限醫師約診)	陳思遠	彭蕙雯	鄧筑文		陳思遠					
		405	4		陳思遠 運動醫學門診												王美婷 運動醫學門診				
耳鼻喉科		301	3	張家宸		黃志強	黃志強	張家宸		張家宸		方麗娟	張家宸			方麗娟	方麗娟 5/17、5/31 看診	張家宸	黃志強		
		302	3								巫清隆 鼻整形特別門診										
		303	3	黃志強	胡皓淳		方麗娟	林岱樓 耳鳴特別門診 5/14、5/28 看診	胡皓淳	方麗娟	黃志強		胡皓淳			胡皓淳				胡皓淳	
眼科		315	3	李加威	李加威		蔡佳穎	蔡佳穎 5月休診		麥令琴 (限約診) 5/1 看診 9:30 開始看診			蔡佳穎	蔡佳穎 (限約診)			蔡佳穎 5/3 看診				
		316	3	鍾雨潔 限約診 14:00 開始看診	鍾雨潔 5/6、5/20 看診	黃建融	李加威	李加威	黃建融	鍾雨潔			李加威			黃建融	黃建融		黃建融		
		317	3	黃建融			陳幸宜	陳幸宜 5/7、5/28 看診		陳幸宜	陳幸宜		鍾雨潔	鍾雨潔 5/2、5/16、5/30 看診		陳幸宜	陳幸宜 (限約診) 5/3、5/31 看診		李加威 5/11 看診		
		318	3	高舒庭									黃偉成 9:30 開始看診 5/2 看診	張耘嘉	張耘嘉	高舒庭			蔡佳穎 5/4、5/18 看診		
麻醉 / 疼痛科		235	2			龔家騏 5/13、5/27 看診		龔家騏 下背痛， 脊椎術後疼痛 5/14、5/28 看診	龔家騏 下背痛， 脊椎術後疼痛 5/14、5/28 看診			龔家騏						龔家騏 5/11、5/25 看診			
放射腫瘤科		B205	B2	王裕仁	沈秉杰				王裕仁 212 診	沈秉杰	沈秉杰	郭嘉娟 212 診	王裕仁	王裕仁		郭嘉娟					
		B206	B2		郭嘉娟						郭嘉娟		郭嘉娟 (限醫師約診)								
精神科		265	2	林忠毅 睡眠障礙 自律神經失調 酒精使用疾病		林忠毅	劉宜釗 情緒障礙 焦慮 自律神經失調	劉宜釗		劉宜釗	張達人 5/8、5/22 看診		林忠毅 早療評估、兒童 心理不足過動症	劉宜釗 睡眠障礙 酒精使用疾病		劉宜釗			劉宜釗 13:00 截止報到		
		266	2	張君威 注意力不足過動評估、情緒困擾、酒癮			張君威	張君威		張君威	林忠毅			張君威 失眠失智、憂鬱妄想、幻覺、自律神經失調		張君威		林忠毅	林忠毅 13:00 截止報到		
皮膚科		306	3	羅婉心 10:00 開始看診 14:00 截止報到	羅婉心 (限約診)			羅婉心	羅婉心 (限約診)	蔡文騫 8:30-11:30 看診 11:00 截止報到			羅婉心 10:00 開始看診 14:00 截止報到	羅婉心 (限約診)							
睡眠醫學中心	打鼾、睡眠呼吸中止	205 206	2	郭彥良 205 診	周紋如 205 診	李奕嫻 206 診	周紋如 206 診	李麗娜 206 診	郭彥良 206 診	李麗娜 206 診	劉偉倫 205 診	張智越 206 診	張智越 206 診	郭彥良 205 診		李麗娜 206 診	張智越 205 診				
		214 220	2				沈祥熙 214 診			沈祥熙 220 診				沈祥熙 220 診					沈祥熙 220 診		
	打鼾、睡眠呼吸中止 (耳鼻喉科手術)	301 302 303	3	黃志強 303 診	胡皓淳 303 診	黃志強 301 診	方麗娟 303 診		胡皓淳 303 診	方麗娟 303 診	黃志強 303 診				方麗娟 301 診	方麗娟 301 診		黃志強 301 診 胡皓淳 303 診			
		249 250	2		陳彥銘 249 診					張哲誠 249 診						張哲誠 250 診					
	失眠	265 266	2	張君威 266 診		林忠毅 265 診								林忠毅 265 診	劉宜釗 265 診	張君威 266 診	劉宜釗 265 診		林忠毅 266 診		
聖路加美容醫學中心 <small>創設專線 (02) 8513-2848 轉 5242-47</small>		AMC1	15		張承仁 (自費門診) 5/6、5/20 看診				蔡文騫 (自費門診) 5/14、5/28 看診 蔡佳穎 5/7、5/21 看診 (自費門診)	謝牧翰 (自費門診)	羅婉心 (自費門診) (來電預約)		王思元 (自費門診) 5/9、5/23 看診 謝牧翰 (自費門診，限約診) 5/2、5/16、5/30 看診	江亭燕 (自費門診)		鄭又禎 (自費門診) 偏頭痛、肉毒	張士人 限約診 (自費門診) (來電預約)		翁日升 (自費門診) 5/11、5/25 看診		
營養諮詢 / 運動醫學		213	2	沈育俐 營養師 糖尿病及腎臟病共照網專診 (限約診)	郭常勝 營養師		呂依蔓 營養師 糖尿病及腎臟病共照網專診 (限約診)			余家綺 營養師 糖尿病及腎臟病共照網專診 (限約診)	王貝文 營養師		吳亭嫻 營養師 (限約診) 糖尿病及腎臟病共照網專診	陳子恩 營養師 (B2、B206 診) 癌症營養諮詢專診		余家綺 營養師 (限約診) 糖尿病及腎臟病共照網專診					
		406	4														郭常勝 營養師 運動醫學門診 限約診				
影像醫學科門診		208	2										林嘉南 (限約診)								
智慧科學體重管理中心		314	3					王思元 (限醫師本人約診) 5/14、5/28 看診 林嘉俊 5/7 看診						翁日升 抽脂、腹部拉皮 (限約診) 5/2、5/16、5/30 看診			林敬偉 5/10、5/24 看診 李思潔 (限約診) 5/3、5/17、5/31 看診				
口腔顎面外科		地下樓	B2	林宏洋 (限約診)	林宏洋	林宏洋 (限約診)		陳星佑	林宏洋 (限醫師本人約診)	陳星佑 教學門診 (限醫師本人約診)			陳星佑	朱健豪		林宏洋 教學門診 (限約診)	林宏洋 (限約診)		陳星佑 5/4、5/11 看診		
				朱怡瑾			朱怡瑾 (限約診)		陳星佑												
				朱健豪				朱健豪 (限醫師本人約診)		朱健豪	朱健豪	朱健豪	陳星佑 (限約診)				朱健豪				
牙科		地下樓	B2	馬隆祥 廣復義齒科	吳長潔 家庭牙科 (限約診)	馬錫晨	馬隆祥 廣復義齒科	余忠翰 牙周病科	余忠翰 牙周病科 (限約診)	余忠翰 牙周病科 (限約診)	王富德 齒顎矯正科	王富德 齒顎矯正科	張壬嘉	王富德 齒顎矯正科	林于翔 齒顎矯正科 (限約診)	蔡裕宏 齒顎矯正科 (限約診)	王富德 齒顎矯正科 (限約診)	蔡裕宏 齒顎矯正科 限醫師本人約診	王富德 齒顎矯正科 (限約診)	王富德 齒顎矯正科 (限約診)	
				吳長潔 家庭牙科 (限約診)	謝良勁		謝承祐 家庭牙科	方彥期 兒童牙科	蔡裕宏 齒顎矯正科	蔡裕宏	蔡裕宏 齒顎矯正科	曹碩 兒童牙科	蔡裕宏 齒顎矯正科 (限約診)	方彥期 兒童牙科 (限約診)	方彥期 兒童牙科 (限約診)	李楊鈞 兒童牙科 5/10、5/24 看診	曹碩 兒童牙科	王富德	張壬嘉 5/4、5/18 看診 (限約診)	張壬嘉 (限約診)	
					王翊蕙		余忠翰 牙周病科 (限約診)	蔡裕宏 齒顎矯正科	王翊蕙 (限約診)	王翊蕙		曹碩 兒童牙科	曹碩 兒童牙科	張壬嘉 (限約診)	王富德	許巽淳	陳加晉 限醫師本人約診	馬錫晨	張壬嘉 5/4、5/18 看診 (限約診)		
													謝良勁 (限約診)		周婉霖 (限約診)	周婉霖 (限約診)	陳加晉 限醫師本人約診	許巽淳			
															王翊蕙 (限約診)	王翊蕙 (限約診)		謝良勁 (限約診)			
															莊惟瑋 (限約診)	莊惟瑋 (限約診)	莊惟瑋 (限約診)	莊惟瑋 (限約診)			



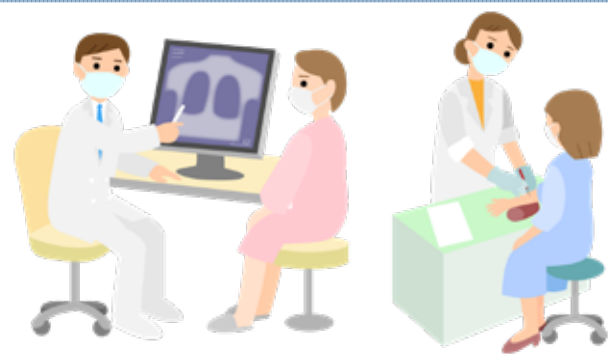
## 家庭醫學科

### 主治項目

各類常見疾病，包括一般慢性病，如高血壓、高血脂、糖尿病的整合照護，若有身體不適，但不確定該看哪一科，可以到家醫科初步諮詢與診斷，提供周全性、整合性與持續性的全人、全家、全社區照護。

家庭醫學科主任王思元表示，科內主治醫師皆有減重、骨質疏鬆、老年醫學、安寧緩和專業；預防保健業務，目前有新冠疫苗、肺鏈球菌疫苗於指定時段可供施打；健康檢查服務方面，也與健檢中心合作，提供成人健康檢查、勞工體格檢查與自費健康檢查，醫師會針對每份健檢報告中的異常項目給予專業建議。

王主任指出，家醫科看診時會根據病人症狀，初步鑑別診斷，安排相關抽血及影像檢查，如判斷為須專科或急診處理之疾病，亦能夠協助轉介，提升患者看診效率，儘速找出病因。常有患者辛苦奔波在各醫院或各科看診，若均為穩定慢性病，可以考慮至家醫科評估藥物整合，控制疾病的同時，也維持良好的生活品質。



### 衛教小提醒

#### 成人健檢服務

地點	健康檢查中心（位於本院 B2）	
健檢時間	週一至五	08:00-11:30 13:00-16:00
	週六	08:00-11:30
諮詢時間	週一至五	08:00-12:00 13:00-17:00
	週六	08:00-12:00
服務專線 (02)8512-8756		

## 智慧科學體重管理中心

智慧科學體重管理中心主任林嘉俊表示，肥胖是現代人的文明病，全臺灣有超過 50% 的民衆有此問題，肥胖與許多慢性疾病，包括高血壓、高血脂、糖尿病，甚至不孕、胃食道逆流皆有關，若能減重，疾病皆會獲得改善，進而不依靠藥物治療。

隨著科技進步，市面上有越來越多安全且正規的減重藥物，許多民衆在外嘗試各種方法減重失敗，或是出現復胖問題，對此，體管中心提供跨團隊個人化體重管理。

- ※ 與睡眠醫學中心、心臟內科、婦產科合作
- ※ 家醫科醫師針對內科減重減脂、肥胖成因分析並開立藥物
- ※ 胃腸肝膽科醫師執行內視鏡減重手術
- ※ 整形外科醫師執行抽脂及腹部拉皮
- ※ 營養師開設飲食管理課程
- ※ 擁有護理背景的個案管理師，針對個案體重管理計畫進行追蹤，搭配 LINE 官方帳號，個案可線上提問，相當便利。

林主任說，許多民衆不知道本身有肥胖問題，如 BMI 正常，但判定肥胖的指標包括腰圍、腰臀比、體脂肪等數據，若其中一項超標，則有潛在肥胖問題，體管中心的個人化全方位評估治療，利用高階 INBODY 270，可計算 BMI、體脂肪、肌肉含量，讓民衆瘦得健康、瘦得安心。

### 衛教小提醒

#### ■ 身體質量指數 (BMI)

身體質量指數 (BMI) = 體重 (公斤) ÷ 身高<sup>2</sup> (公尺)  
範例：王小姐身高 160 公分，體重 65 公斤  
BMI = 65 (公斤) ÷ 1.6 (公尺) ÷ 1.6 (公尺) = 25.4

#### 身體質量指數 (kg/m<sup>2</sup>)

體重過輕	BMI < 18.5	
正常範圍	18.5 ≤ BMI < 24	
異常範圍	過重	24 ≤ BMI < 27
	輕度肥胖	27 ≤ BMI < 30
	中度肥胖	30 ≤ BMI < 35
	重度肥胖	35 ≤ BMI

#### ■ 隱性肥胖指標

腰圍		
正常範圍	男性 < 90 公分	女性 < 80 公分
體脂肪率		
性別	理想體脂肪率 (Fat%)	
年齡	< 30 歲	≥ 30 歲
男	14-20%	17-23%
女	17-24%	20-27%
腰臀圍比		
(腰圍 / 臀圍 = 腰臀圍比)		
男	≥ 0.9 肥胖	
女	≥ 0.85 肥胖	

家庭醫學科暨  
體重管理中心  
林敬偉醫師

家庭醫學科醫師暨  
老年醫學中心主任  
李世代醫師

家庭醫學科主任暨  
體重管理中心  
王思元醫師

家庭醫學科暨  
體重管理中心  
李思潔醫師

家庭醫學科醫師暨  
體重管理中心主任  
林嘉俊醫師

整形外科主任暨  
體重管理中心  
翁日升醫師





## 聖路加健康管理中心

預約諮詢專線  
(02)8512-8999 · 8512-8991  
服務時間 ▸ 週一～週五  
8:00-17:00

## 聖路加門診

門診預約專線  
(02)8512-8900  
服務時間 ▸ 週一～週五  
8:00-12:00、13:00-17:00

全採限額預約制  
請提前電話掛號預約

## 聖路加美容醫學中心

相關服務內容請來電諮詢  
(02)8512-8961  
服務時間 ▸ 週二～週六  
9:00-12:00、13:30-17:00  
每週日固定休診

全採限額預約制，為全自費門診  
看診酌收醫師諮詢費 350 元

## 免費五癌篩檢

凡符合大腸癌、乳癌、子宮頸癌、口腔癌之癌篩條件，請持健保 IC 卡至二樓癌篩櫃台，  
凡符合肺癌家族史或重度吸菸史條件者，請聯繫 王個管師 (專線：0905-302-243)



### 大腸癌・糞便潛血檢查

50 至未滿 75 歲民衆，每 2 年 1 次。

### 無痛大腸鏡計畫・免費無痛大腸鏡檢查費用!!!

歡迎符合資格的民衆，攜帶證明文件洽詢二樓癌篩櫃台

設籍新北市 50 歲至未滿 75 歲之中低、低收入戶、原住民或身心障礙者，自 111 年 10 月 1 日起經預防保健糞便潛血檢查為有效陽性個案並以無痛大腸鏡檢查完成確診者。



### 乳癌

・乳房 X 光攝影檢查

45-69 歲婦女以及 40-44 歲二等血親內曾罹患乳癌之婦女，每 2 年 1 次。



### 子宮頸癌

・子宮頸抹片檢查

30 歲以上婦女，建議每 3 年 1 次。



### 肺癌

・肺部低劑量電腦斷層掃描檢查 (LDCT)

- (1) 具肺癌家族史 ▸ 50 至 74 歲男性或 45 至 74 歲女性，且其父母、子女或兄弟姊妹經診斷為肺癌之民衆。
- (2) 具重度吸菸史 ▸ 50 至 74 歲吸菸史達 30 包一年以上或戒菸未達 15 年之重度吸菸者。
- (3) 每 2 年 1 次

以上若有吸菸情形，應同意接受戒菸服務



### 口腔癌

・口腔黏膜檢查

30 歲以上有嚼檳榔 (含已戒檳榔) 或吸菸者、18 歲以上有嚼檳榔 (含已戒檳榔) 原住民，每 2 年 1 次。

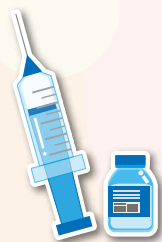
## 公費疫苗 COVID-19 疫苗

★接種對象:本院提供12歲(滿)以上民眾接種

★12歲以下欲接種民眾請洽各區衛生所

目前提供Novavax XBB.1.5  
或 Moderna XBB.1.5疫苗

詳細門診資訊  
請見【COVID-19疫苗注射-FM】



每週一下午  
提供接種服務

## 公費疫苗 13價肺炎鏈球菌疫苗

輔醫施打時程 即日起提供接種

接種對象:65歲以上長者

溫馨提醒

- 1.疫苗數量需視撥補及現場接種狀況
- 2.提供每人公費接種1劑13價結合型肺炎鏈球菌疫苗(PCV13)。已公費接種民眾，無法再提供。
- 3.若需自費疫苗，請依一般就醫流程辦理。
- 4.23價(PPV23)請洽各區衛生所。

接種流程

掛號  
門診診察 (時段如右)  
批價  
注射室

時段	週三	週五
上午診	家醫科門診	家醫科門診
下午診	家醫科門診	家醫科門診

▶肺炎鏈球菌疫苗注射時間 週三、週五至17:00

## 輔醫整合性 呼吸照護傳愛計畫

空間命名

建立亞急性呼吸照護病房  
強化COVID 19重症病人照護品質  
設置整合式心肺復健中心

空間命名	需求數量	每單位認捐價格
小額捐款		不限金額
RCC家屬等候區	1單位	30萬
心肺/心衰衛教室	1單位	30萬
RCC會議室	1單位	50萬

捐款專線：(02)8512-8888#21832~21835 聯絡人：張小姐、陳小姐

愛心捐款



線上捐款





## 啟程新生：乳癌手術後的新生活—認識乳房重建

整形外科 / 江亭燕 醫師

41 歲的小莉在被診斷出乳癌後，面臨全切除右側乳房的手術，讓她心中充滿恐懼與不確定性。她擔憂未來的生活品質和社交活動，以及自己的外觀變化。她心中想著：“我還能活下去嗎？未來的治療會不會讓我痛苦不堪？切除後的我，將會變成什麼樣子？”

在台灣，乳癌是婦女常見的癌症之一，每 12 位女性中就可能有一位罹患乳癌。隨著醫療技術進步，乳癌患者的 5 年存活率高達 90%，這意味著及早且積極的治療非常關鍵。乳癌治療方法多樣，包括手術、藥物治療和放射治療，大多數病人能夠安然度過治療期。此外，家人的支持及專業機構如勇源乳癌基金會的協助，對患者的恢復也至關重要。

乳房重建手術對於像小莉這樣的患者來說，可以幫助她恢復自信和社交生活，重返職場。在台灣，接受乳房重建的患者比率較低，只有 20% 到 30%，但其實，乳房重建不會增加癌症復發的風險，且不影响病情追蹤。根據研究顯示，乳房重建有助於減少患者在治療過程中的焦慮，並改善治療後的生活品質。

### ► 乳房重建的時機

乳房重建的時機分為立即重建和延遲重建。立即重建意指在乳癌手術同時進行乳房重建，有助於減少病患的心理負擔和提升美觀效果，而且可以避免再次麻醉。延遲重建則是在乳房切除手術後，等待一段時間再進行，適用於需要進一步治療，如放療的患者。

### ► 乳房重建的術式

乳房重建的技術主要有 2 種：植入矽膠假體和利用自身組織重建。植入假體是一個較簡單的過程，可以在短時間內完成，但可能發生感染或莢膜攣縮等風險。自身組織重建則涉及從病患其他部位取皮膚和脂肪來重建乳房，如濶背肌皮瓣或下腹部皮瓣，這種方法較複雜，但可以達到更自然的外觀和觸感。使用下腹皮瓣重建的患者，取皮瓣的區域會同時進行腹部拉皮手術來關閉傷口，同時改善小腹部的外觀。術後需要接受電療或是乳房皮膚部分切除的患者，則需要先接受組織擴張器的植入，擴張皮膚及皮下組織的面積，將來重建後會有較自然、柔軟的外觀，也較不會因為皮膚太薄而導致義乳破出。

輔大醫院提供專業的乳癌治療和乳房重建服務，並有勇源基金會提供經濟援助和心理支持，幫助患者和家屬更好地理解治療選項，勇敢面對未來。透過全面的支持體系和專業的治療，期望乳癌病友能正面積極地面對病情，迎向美好的未來。這樣的全方位治療和支援，確保患者在面對疾病挑戰時，不僅有生理上的康復，還有心理和社交層面的全面恢復。



整形外科 江亭燕 醫師

### 主治專長

- 乳房重建、乳房整形、隆乳手術
- 美容整形手術
- 創傷、癌症術後重建整形
- 顯微重建外科

門診時間	一	二	三	四	五	六
上 午				210 診間		210 診間
下 午				AMC1 聖路加美容醫學 (自費門診)		
夜 間						

## 狐臭 out，人際關係 UP!

聖路加美容醫學中心 / 謝牧翰 主任

夏天要到了，狐臭問題讓許多人困擾

### ► 你知道狐臭的問題主要是頂漿腺的汗液被細菌分解後所產生的異味嗎？

人體的汗腺分成大汗腺及小汗腺，小汗腺是一般分泌的汗液，不是造成狐臭的主因；大汗腺就是我們所稱的頂漿腺，分泌的汗液含碳水化合物、胺基酸、丙酮酸等等，被表皮細菌分解後產生的異味，稱為狐臭。頂漿腺一般分布在外耳道、雙側腋下、乳腺周圍、肚臍周圍、鼠蹊部，以及會陰部。

### ► 狐臭的治療方法有哪些呢？

基本上狐臭治療可分成非侵入性及侵入性治療。非侵入性的如口服藥或者肉毒桿菌注射，可以有效抑制神經訊號傳遞到汗腺，達到抑制汗液分泌的目的。

侵入性治療除傳統手術外，目前主流是微創旋轉刀手術。是在腋下開 0.5 公分左右的傷口，以旋轉刀探頭刮除頂漿腺體，清除效果可達到 9 成左右，破壞少且恢復期短。

### ► 狐臭手術術後應該如何照顧呢？

一般手術會把皮膚與皮下組織剝離開，以旋轉刀探頭刮除皮下的頂漿腺，術後為求皮瓣及組織黏合，會用棉球固定 3 天，之後拆除。手術約 7 天後可以拆線。術後 2 週不宜負重或提高手臂高於肩膀，否則傷口容易出血、血腫，造成傷口癒合不良，甚至皮膚壞死，留下疤痕，甚至需要重建手術。狐臭術後約 1 個月可以開始正常活動，包括劇烈運動、健身、重訓

### ► 提到手術，有許多人會擔心是否代償性出汗及神經損傷呢？

微創手術只會有直徑 0.5 公分的小傷口，刮除頂漿腺，並不會傷害到臂神經叢，配合組織凝膠，傷口恢復快速。另也不會傷害到其他神經，因此也沒有代償性出汗的問題。此外，許多人會混淆狐臭手術及多汗症手術，多汗症可以理解成小汗腺過度分泌造成，而狐臭是大汗腺分泌所造成，多汗症手術是以內視鏡燒灼第四第五胸椎神經，阻斷交感神經。但卻可能造成代償性出汗，意思是原本流手汗的汗液分泌到腳掌或其他部位，這與狐臭手術的方式並不相同，接受狐臭手術的病人無需擔心

### ► 日常生活要怎麼減少狐臭呢？

除了西醫治療外，狐臭也可以藉由飲食調整，達到改變體質的效果，建議多吃新鮮蔬菜，富含鉀鈣鎂的莧菜、芹菜、蘆筍、甘藍，中和肉類的酸性排毒豆類、薏仁、西瓜、苦瓜、冬瓜薏仁湯，並補充足夠水分，少吃辛辣刺激性食物，如蔥薑蒜酒類，或者會刺激汗腺的紅肉類，如牛肉、豬肉、海鮮類，富含大量蛋白質氨基酸，也要避免咖啡因茶類等。

### 聖路加美容醫學中心 謝牧翰 主任

### 主治專長

- 雙眼皮手術
- 眼袋手術
- 顏面部老化手術
- 各式微整形及光療、雷射

門診時間	一	二	三	四	五	六
上 午			AMC1 聖路加美容醫學 (自費門診， 限約診)	AMC1 聖路加美容醫學 (自費門診， 限約診，隔週)		
下 午	210 診間 (整形外科)			210 診間 (整形外科)		
夜 間	210 診間 (整形外科)					





## 快樂媽咪月

9:30 開始報到

輔大醫院 1 樓大廳

05/15  
10:00-11:00

啟程新生：乳癌手術後的新生活  
—認識乳房重建

狐臭 out，人際關係 UP!

小腹瘦身最強攻略

整形外科 江亭燕 醫師  
聖路加美容中心 謝牧翰 主任  
醫學部 王貝文 營養師



報名請掃 QRcode  
或現場報名

如有異動詳見醫院公告

05/25  
09:00-11:00

健康篩檢

輔仁大學附設醫院  
1F 大廳

05/13  
05/16  
14:00-16:00

112-113 年度  
預防及延緩  
失能課程

輔大醫院 2 樓  
公共與藝文空間  
(衛教室旁)

C 單位 巷弄長照站

明志市民活動中心 泰山區明志路二段 426 號

每週二 上午 09:30-11:30 多元強化肌力運動

每週四 上午 09:30-11:30 預防及延緩失能課程

市民活動  
採預約報名制  
如有調整，另行公告



05/29 10:30

用藥整合  
講座

林佳臻 藥師

認識代謝症候群

一樓大廳

藥物諮詢專線  
(02)8512-8801

### 新手媽咪看過來－懷孕、哺乳婦女的用藥安全

陳郁雯藥師・劉人璋主任審閱

俗話說：「一人吃兩人補」，懷孕或哺乳期間，母體所攝取的食物和藥物，在進入身體後，可以通過胎盤或乳汁傳給胎兒或嬰兒。因此，需謹慎使用藥物，避免“不需要的藥”被胎兒或嬰兒吸收。

#### 要怎麼辨別藥品到底適不適合用於懷孕期間？

臺灣目前對於懷孕用藥的分級標準，主要參考美國 FDA 的用藥風險分級，依藥物實驗及臨床診療資料，將藥物對胎兒造成的危險程度，區分為 A、B、C、D、X 五個級別：

分級	定義	安全評估
A	經人體臨床試驗顯示，於懷孕第一期及後三期無證據顯示該藥物對胎兒有傷害的可能性。	安全
B	經動物實驗未顯示對胎兒有危險，但缺乏孕婦實驗資料；或經動物實驗雖然對胎兒有不良反應，但人體臨床實驗無法證實對懷孕初期及後期的胎兒有不良反應。	可能安全
C	經動物實驗證實對胎兒有危害，但缺乏孕婦的實驗資料；對動物及孕婦均無研究資料，無法排除危險性。	除非治療效益大於潛在風險，否則應避免使用。
D	經人體實驗證實該藥物對胎兒具有危險性，但在孕婦有致命危險，或無法以其他較安全的藥物有效控制病情時，仍可短期使用。	避免使用，於特殊情況可短期使用。
X	對動物及人類的研究均證實會導致胎兒異常，對已受孕或有可能受孕的婦女皆禁止使用。	有致畸胎性，絕對禁止使用。

雖說有懷孕用藥風險分級，但這只能作為初步參考，不是絕對標準。A、B 級藥品通常較安全；C、D 級需經醫師評估後使用；X 級則絕對禁止使用。

#### 如果要準備懷孕，那之前在服用的藥品需要特別停藥嗎？

- (1) 不同藥物在體內停留的時間各有不同，有些甚至可能蓄積數週，甚至數年。即使停止服用藥物，體內蓄積的藥量仍有造成胎兒畸形的風險。建議在停藥後等待一段時間，並由醫師評估後才開始懷孕。
- (2) 除了備孕女性之外，男性伴侶也要特別注意用藥。某些藥物可能影響精子，導致胎兒畸形。建議與醫師討論用藥安全性。
- (3) 若是在服藥期間發現懷孕，也不用太過驚慌。在孕期的第一個月時，因胚胎未完全著床，藥物可能導致兩種情況：① 胚胎無法著床，自然淘汰；② 胚胎不受到影響，順利著床。
- (4) 若是在孕後期才發現懷孕，應告知醫師或藥師曾使用的藥物情況，請他們評估並提出建議。如果藥物可能增加胎兒畸形的風險，或對胎兒造成傷害，建議與醫師討論是否需要終止懷孕。

#### 如何確保哪些藥品適合在哺乳期間服用？

- (1) 藥物被吸收並分佈到母體血液中，其中一部分會轉移到乳汁中。藥物在乳汁中的量受到藥物特性、用量和母體分布情形。容易進入乳汁的藥物通常具有一些共同特點，例如分子量小、在母體血液中濃度高、和血漿蛋白的結合率較差，以及高脂溶性等。
- (2) 餵哺母乳時的用藥分級，是根據世界衛生組織的建議，分為五個等級（赫氏授乳用藥分級，Lactation Risk Categories）：

分級	定義	安全評估
L1	經過大量數據研究，沒有觀察到嬰兒的不良反應增加。在授乳婦女的對照研究中，未能證明對嬰兒有風險和對嬰兒的傷害可能性很小，或該藥物在嬰兒不被口服吸收。	最安全
L2	有限的授乳婦女服用藥物研究中，沒有增加嬰兒的不良反應。和 / 或在授乳的婦女中使用這種藥物後可能存在風險的證據很少。	安全
L3	沒有授乳婦女的對照研究。然而，對嬰兒造成不良影響的風險是可能的，或者對照研究指出只有極小的非威脅性不良反應。只有對嬰兒可能的益處證明大於潛在風險時，才應給予藥物。（沒有完全公佈數據的新藥物也會自動歸類於此。）	可能安全
L4	證據證明有風險。但儘管對嬰兒有風險，對授乳婦女使用有益處也是可以接受的（藥物需要使用在危及生命的情況下，或嚴重疾病並無更安全的藥物能取而代之。）	可能危險
L5	基於人類經驗，已有證據顯示嬰兒存在風險，或可能對嬰兒造成嚴重損害。在授乳婦女中使用該藥物的風險明顯超過可能帶來的益處，則授乳婦女禁用該藥物。	危險

- (3) 除了赫氏授乳用藥分級之外，美國 FDA 在藥品仿單中新增懷孕與哺乳期標示規則（PLLR），明確描述於妊娠期和哺乳期，醫師在開立處方時需要考慮的複雜藥物風險和治療效益。
- (4) 哺乳期間應盡量減少藥物使用，只在必要時使用，並選擇局部治療藥物。以安全性來說，外用 > 口服 > 注射劑。此外，應選擇短效、排除速率快、全身吸收少、作用較為局部的藥物，減少對哺乳的影響。用藥前也應與醫師討論或諮詢藥師相關注意事項。

楊○紅 ▶ 心臟內科、外科加護病房

住院期間非常感謝這幾位醫護人員：心臟內科江亮靈醫師、外科加護病房護理師陳偉婷、趙漢宇、廖珮芸及專師李昱君，謝謝各位的照顧！

張○博 ▶ 重症醫學部、院牧部、使命副院長室

非常感謝重症醫學部劉偉倫主任團隊，及醫師們的照顧，謝謝洪萬六神父、石台華修女的關懷，感謝護佐柯雅貞小姐的鼓勵，非常溫暖！

郭○南 ▶ 麻醉科、11B 病房

由麻醉科龔家驊主任治療，龔主任用心地幫病人治療，很感謝龔主任的手術團隊，感謝 11B 病房晚班值勤護理師鍾子恩非常的用心體貼。

徐○任 ▶ 心臟內科、9A 護理站

由衷感謝住院期間經心臟內科陳俊彰主治醫師，關切細心的問診說明用藥，謝謝 9A 水心瑜護理長及病房護理團隊每天細心照料，非常感恩！

張○琦 ▶ 骨科、11A 護理站

感謝骨科張書豪醫師耐心親切的照顧，感謝 11A 護理師郭明瓚、徐紫婷及護佐徐春芳的細心照顧，優秀的團隊，非常感謝！

李○道 ▶ 神經科、10A 護理站

感謝神經內科陳彥銘醫師與 10A 護理團隊，在本人住院期間親切、認真、細心的照顧，讓我的身體恢復良好，銘感於心！！

班○蘭 ▶ 胸腔內科、呼吸治療組

感謝胸腔內科李麗娜主任的協助申請到健保藥物，非常感謝李主任的及衛教室呼吸治療組的方佩鈺個案管理師幫忙讓我能安心治療。

蔡○玲 ▶ 婦產部、護理部

感謝婦產部呂彥鋒醫師的專業和細心令我很安心，也很感謝林沂葵門診護理師的關懷和溫暖及態度帶給我無比的安心，謝謝您們的辛勞。

王○星 ▶ 神經外科

感謝神經外科吳鑫鴻醫師專業的病灶判斷及細心的術前解說、精湛的醫術與術後不辭辛勞地探視慰問，使我與家人之身心得以安穩，堪稱杏林聖手。

意見回饋專線 (02) 8512-8810 服務時間：週一至五 8:30 ~ 12:30 / 13:30 ~ 21:00



## 北新莊線

**週一至週五 07:30~18:00** **週六 07:30~11:20**

南新莊線

**週一至週五 07:30-18:00 週六 07:30-11:10**

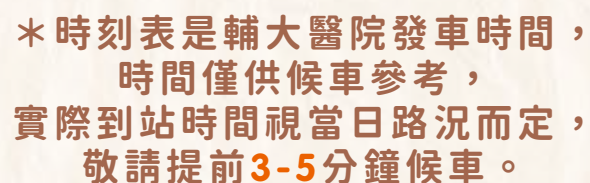
泰山線

**週一至週五 07:30~18:00**      **週六 07:30~11:15**

## 輔大捷運線

週六

07:30-12:00 約 8 分鐘一班  
12:00-14:00 約 15 分鐘一班



※ 週日停駛 ※

**接駁車服務專線(02)2793-1187**

[illegible]

輔大醫院一樓平面圖

急診入口  
急診大門

急診

藥局

影像醫學科

ATM

住院中心

中央電梯

大門

手扶梯 (往2樓、3樓門診部)

接駁車等候區

※批價櫃檯於2樓、3樓    ※提款機於1樓住院中心旁、2樓公益空間、B1美食廣場  
※欲往急診民衆車輛可由領航路「急診專用入口」進入

- 輔醫地下一樓（機車，30元/次）
- 輔醫地下二、三樓（汽車、重機，30元/小時）
- 貴子路商一臨時停車場（汽機車）
- 三泰路文中三臨時停車場（汽機車）
- 輔大圍牆貴子路水利溝停車位（機車）
- 三泰路路邊停車格（汽機車）
- 輔大國璽樓地下停車場（汽車）
- 輔大校園（從中正路校門進入）
- 輔大校門口立體停車場（機車）
- 泰山文小一停車場（汽車）

## 詳細捷運站及公車轉乘班次資訊

- 搭乘公共運輸交通工具的就醫民衆或訪客，建議可先搭乘捷運或公車（如下表）至捷運輔大站，再至輔大校門口轉乘接駁車。
- **898**（05:00~21:00）、**638副**（06:00~22:00）、**579**（06:15~21:30）公車路線行經並停靠輔大醫院周邊，居住泰山、五股沿線居民可多利用。

區域	公車路線	抵達站牌
泰山	●638 副	▶ 輔大醫院
	●858	▶ 泰山巖
	●637 ●638 ●797 ●859 ●880 ●883 ●758	▶ 捷運輔大站
	●579	▶ 輔大醫院（貴子路）
	●898	
迴龍	●898	▶ 捷運輔大站
南新莊	●橋 21 ●111 ●615 ●635 ●636 ●810 ●985	
	●99 ●639 ●859 ●橋 21	
樹林	●639 ●802 ●799 ●859 ●880 ●883 ●985	
板橋	●99 ●802 ●842 ●845	
三重	●299 ●618 ●635 ●636 ●637 ●639 ●663 ●801	▶ 輔大醫院
	●637 ●638 ●797 ●801 ●880 ●883 ●1503	
五股	●638 副	